



ATELIER #1

ANTICIPER LES FUTURS BESOINS DES USAGERS DU CENTRE

RÉSUMÉ

CE QUE L'ON A FAIT LE 4 AVRIL 2017

Mardi 4 avril, nous étions présents à l'hôtel Le Calendal pour une séance de créativité avec des participants motivés. Cet atelier a permis de compléter la liste des besoins présents des usagers du centre-ville d'Arles en terme d'offres de service et de produit suivant nos cinq grandes thématiques : alimentation et restauration, loisir et divertissement, transport et mobilité, consommation et achat, et accueil et logement. Ce temps fut aussi un moyen de co-imaginer les futurs besoins des usagers du centre-ville, pour 2020, en terme d'offres de service et de produit, notamment en se projetant dans un futur pouvant être envisagé pour Arles.

- **LE DIAGNOSTIC** : cette première partie permet aux participants, répartis par table thématique, de prendre connaissance des manques en terme d'offres de service et de produit. Ces informations émanent de l'immersion et de la rencontre avec des usagers du centre ainsi que d'analyse de documents concernant la ville d'Arles. Ils vous sont présentés par les documents suivants : la thématique, les diagnostics émanant d'analyse documentaire et de l'immersion, et la liste des mouvances. Les participants étaient aussi amenés à compléter cet état des lieux.
- **LA LISTE DES BESOINS** : ce deuxième temps fut un moyen, grâce à des personas inspirés des personnes rencontrés lors de l'immersion, d'identifier de nouveaux besoins. C'est donc en construisant une histoire et des hypothèses d'usage et d'action de ces personnes plus ou moins fictives que les participants ont déterminé d'autres besoins.
- **LES SCÉNARII** : cette dernière étape fut l'occasion de spécifier les besoins listés, notamment en les situant dans l'espace et le temps. C'est donc avec l'aide d'une fiche scénario vierge que les participants ont écrit des histoires à la fois précises, futuristes et rocambolesques.



QUELQUES DONNÉES :

TEMPS DE L'ATELIER :

Durant la journée du 4 avril 2017
(de 14h00 à 18h00)

NOMBRE DE PARTICIPANTS :

20 personnes

LE LIEU DE L'ATELIER :

L'hôtel de Le Calendal

LA THÉMATIQUE



?

QU'ENTENDONS-NOUS PAR LÀ ?

On parle ici des denrées alimentaires (ex : légumes, viandes, céréales, insectes, champignons, nourritures imprimées en 3D, etc.), des productions agricoles (ex : ferme urbaine, agriculture biologique, champignonnière, ferme en aquaponie, etc.), de l'achat de nourriture (ex : drives, AMAP, marchés, livraisons à domicile, etc), des façons de transformer les aliments et de les cuisiner (ex : par des mamies, lors d'atelier de cuisine familiale, etc.), des manières de se restaurer (ex : sur le pouce, via un food bike ou food truck, dans un lieu improbable, chez l'habitant, etc.) ainsi que bien d'autres choses qui tourne autour de l'alimentation et de la restauration (ex : le recyclage de déchets ménagers, les jardins partagés, la cantine scolaire, etc.). L'alimentation et la restauration, de par leurs implications dans le développement durable et la santé publique, doivent être abordées de façon systémique et organisationnelle incluant les questions suivantes ; qui produit, où, comment et quoi ? Qui vend, où et comment ? Si besoin qui transforme, où, comment ? Qui consomme, où et comment ? et peut-être, que se passe-t-il après ? Ces questions sont également à mettre exergue avec d'autres grandes tendances de nos sociétés post-moderne comme par exemple ; l'uberisation ou la free-lancilisation, le numérique, l'économie collaborative, le développement durable, etc.

LE DIAGNOSTIC

VIA UNE ANALYSE DOCUMENTAIRE

SITUATION ACTUELLE

ARLES

La commune d'Arles avec sa superficie de 759 km² comporte de nombreuses terres agricoles qui sont actuellement divisées en deux géopays distincts : la Crau, à l'est, et la Camargue, à l'ouest et sur la majeure partie du territoire. L'enjeu principal du territoire du Crau est le coût et la disponibilité de l'eau dans l'avenir. L'abandon des cultures les plus demandeuses en eau est donc à envisager. L'agriculture camarguaise connaît aussi des problèmes et doit notamment faire face à la salinisation des sols, aux inondations et à la sécheresse.

ALIMENTATION

Concernant l'alimentation, les possibilités d'acheter des aliments locaux, frais ou bio sont nombreuses que cela soit via le marché qui a lieu deux fois par semaine dans le centre ville d'Arles ou via la dizaine d'épiceries fines proposant des produits du terroir ou encore "La ruche qui dit oui" ou le projet de "De la terre à la table". Arles comporte aussi de nombreuses grandes surfaces en son centre ou en périphérie. Elle compte également 148 restaurants dont deux étoilés par le guide Michelin (57 font de la cuisine française, 25 de la cuisine régionale, 16 de la cuisine du monde, 30 de la restauration rapide et 19 sont spécialisés (bio, fruits de mer, huîtres, viandes, etc.).

PRINCIPAUX PROBLÈMES

Les principaux problèmes relevés concernant cette thématique sur Arles sont : un manque de connaissances des offres en terme d'alimentation et de restauration; des emplois du temps ne concordant pas forcément avec les horaires du marché ou d'ouverture de magasins; l'attraction que peut exercer les grandes chaînes de restauration rapide et les budgets alloués pour s'alimenter et se restaurer.

ORIENTATION & AMBITION

- Préserver la qualité et la quantité de l'eau potable;
- Inciter les pratiques agricoles durables;
- Favoriser une alimentation durable et locale.

LE DIAGNOSTIC

ÉMANANT DES IMMERSIONS

Ce document relate ce que l'on a entendu, vu et écouté. Puis, nous avons validé ou invalidé ces verbatimes et leurs affirmations par une recherche documentaire.

“JE VOUDRAIS MIEUX CONSOMMER MAIS JE TRAVAILLE LES JOURS DE MARCHÉ ET IL Y A TRÈS PEU D’OFFRE EN TERME DE COMMERCE DE PROXIMITÉ”

Arles accueille deux jours par semaine le marché, le mercredi et le samedi. Celui du samedi étant plus important, il s’étend sur plus de 1,5 km. Les grandes surfaces offrent des horaires d’ouvertures plus larges.

“ON A MCDO ET BURGER KING, POUR NOUS C’EST PAS CHER ET PUIS EN FAIT ON AIME ÇA C’EST ADDICTIF. MAIS SI ON NOUS PROPOSAIT AUTRE CHOSE PAS CHER ON IRAIT, MÊME POURQUOI PAS DU VEGAN.”

Les deux fast food McDonald’s et Burger King ouvert récemment se situent proche du Lycée et attire les jeunes qui sont tout de même plus proche du centre ville que de la zone d’activité où sont implantés ces fast food.

“LES CANTINES SCOLAIRES”

L’art de vivre provençal. Il y a 25 restaurants à Arles qui proposent une cuisine régionale ainsi que 11 épiceries fines.

“LES RESTAURANTS BIO EXISTENT À ARLES”

La chassagnette, Chez Félix, Cador et la Boatel sont les restaurants proposant des plats bio à Arles.

“ON NE MANQUE PAS DE RESTAURANT ICI.”

La ville d’Arles compte 148 restaurants dont deux étoilés par le guide michelin (57 font de la cuisine française, 25 de la cuisine française régionale, 16 de la cuisine du monde, 30 font de la restauration rapide et 19 sont spécialisés (bio, fruits de mer, huîtres, viandes...)

“QUAND JE VIENS À ARLES J’AI ENVIE DE MANGER LOCAL, UNE BONNE GARDIANNE DE TAUREAU !”

L’art de vivre provençal. Il y a 25 restaurants à Arles qui proposent une cuisine régionale ainsi que 11 épiceries fines.

“IL FAUT DES FOOD-TRUCKS AU BORD DU RHÔNE”

“EN HIVER L’OFFRE N’EST PAS LA MÊME, BEAUCOUP DE MAGASINS SONT FERMÉS”

LES MOUVANCES

Liste non-exhaustive



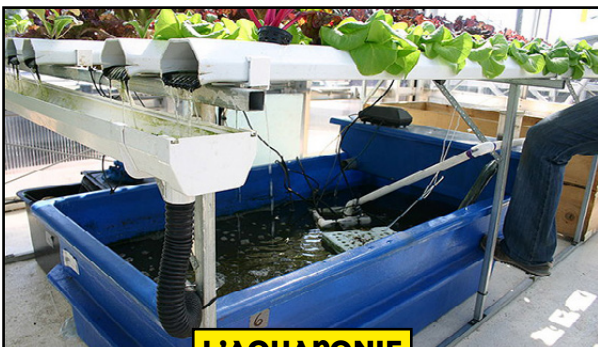
LES INSECTES

Les insectes comestibles, constituent un marché d'avenir. Consommés par plus de deux milliards de personnes dans le monde, les insectes comestibles n'ont pas encore conquis l'industrie agroalimentaire en France. Mais la situation pourrait évoluer dans les années à venir.



LES CHAMPIGNONS

Les champignons pourraient devenir un des éléments phare des fermes urbaines de demain comme en témoigne l'émergence de nombreuses champignonnières en ville que cela soit dans des caves, des boîtes de parking ou des sous-sols



L'AQUAPONIE

Forme d'agriculture innovante qui combine un élevage de poissons à la production de fruits et légumes, l'aquaponie émerge en Europe avec des projets ambitieux, de Berlin à l'Ardeche. Après l'industrie, c'est au tour de l'agriculture de faire son entrée dans l'économie circulaire !



L'HYDROPONIE

Dix milliards d'hectares de terres supplémentaires seront nécessaires d'ici 2050 pour alimenter une population mondiale regroupée à 80 % dans les centres urbains. Nous n'avons pas un tel espace, alors un scientifique américain conscient de ces paramètres pour notre agriculture future, a développé une idée originale : construire des fermes verticales utilisant l'hydroponie : la culture sans terre.



L'UBERISATION DE LA RESTAURATION

L'uberisation est un phénomène récent consistant en l'utilisation de services permettant aux professionnels et aux clients de se mettre en contact direct, de manière quasi instantanée. Cette nouvelle tendance fait émerger de nouveaux concepts en restauration : Vizeat (plateforme permettant de manger chez des particuliers), Mamie régale (start-up permettant le lien entre retraités-cuisiniers et salariés d'entreprise voulant bien manger à midi).

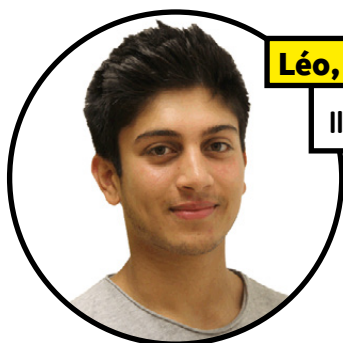


LES FOOD BIKES

Le food bike répond de la même façon que le food truck à un besoin de restauration de proximité. Facilité de se restaurer entre midi et deux, rapidité et inventivité en sont les points forts, mais la version bike va encore plus loin, si l'on peut dire, car elle est aussi plus respectueuse de l'environnement.

LA LISTE DES BESOINS

C'est à partir des personnas que les groupes de travail ont identifié des besoins. Ces derniers vous sont présentés ci-dessous



Léo, 15 ans

Il est 12H00 et il sort du lycée avec ses potes. Ils ne reprennent qu'à 15h00.

- pouvoir manger et avoir accès à la wifi
- pouvoir se restaurer rapidement et sainement
- pouvoir manger, jouer et se détendre



Ayami, 50 ans

Elle fait un voyage organisé et elle a une journée libre sans programmations. Elle part donc dans la ville de bon matin avec ses deux copines.

- pouvoir manger, jouer et se détendre
- pouvoir s'alimenter via des producteurs locaux
- pouvoir ramener des souvenirs culinaires
- pouvoir manger comme un romain
- pouvoir manger sur les bords du Rhône
- pouvoir visualiser les boutiques d'alimentations et leurs ouvertures
- pouvoir connaître rapidement les restaurants proposant de la cuisine typiques de provence



Baptiste, 24 ans

Étudiant à l'école de photo, il fait une collocation à Trebon. C'est le premier samedi du mois et c'est lui qui a été désigné (à la courte paille) pour la "corvée" course du mois !

- pouvoir se faire livrer ses repas à domicile
- pouvoir participer à des repas collectifs
- pouvoir aller au marché
- pouvoir avoir une aide pour faire des courses pour 3 à 4 personnes

LA LISTE DES BESOINS

C'est à partir des personnas que les groupes de travail ont identifié des besoins. Ces derniers vous sont présentés ci-dessous



Valérie, 32 ans

Ce soir elle reçoit Gab un voyageur qui fait du couchsurfing chez elle pendant deux jours. Ils vont boire un coup avant d'aller manger et qui sait peut être poursuivre la soirée...

- pouvoir avoir accès à une cuisine partagée
- pouvoir manger, jouer et se détendre
- pouvoir se faire livrer ses repas à domicile
- pouvoir participer à des repas collectifs
- pouvoir manger comme un romain
- pouvoir manger sur les bords du Rhône
- pouvoir visualiser les boutiques d'alimentations et leurs ouvertures
- pouvoir connaître rapidement les restaurants proposant de la cuisine typiques de provence



Jacques, 67 ans

Depuis son accident il profite d'un service de portage de repas à domicile. Mais Jacques en a marre de manger leurs "barquettes", il aimerait se faire plaisir !

- pouvoir se faire livrer ses repas à domicile
- pouvoir participer à des repas collectifs
- pouvoir aller au marché
- pouvoir avoir une aide pour faire des cours pour 3 à 4 personnes



Sounia, 28 ans

Citoyenne engagée à Arles en Transition, elle est hyper attentive à son alimentation.

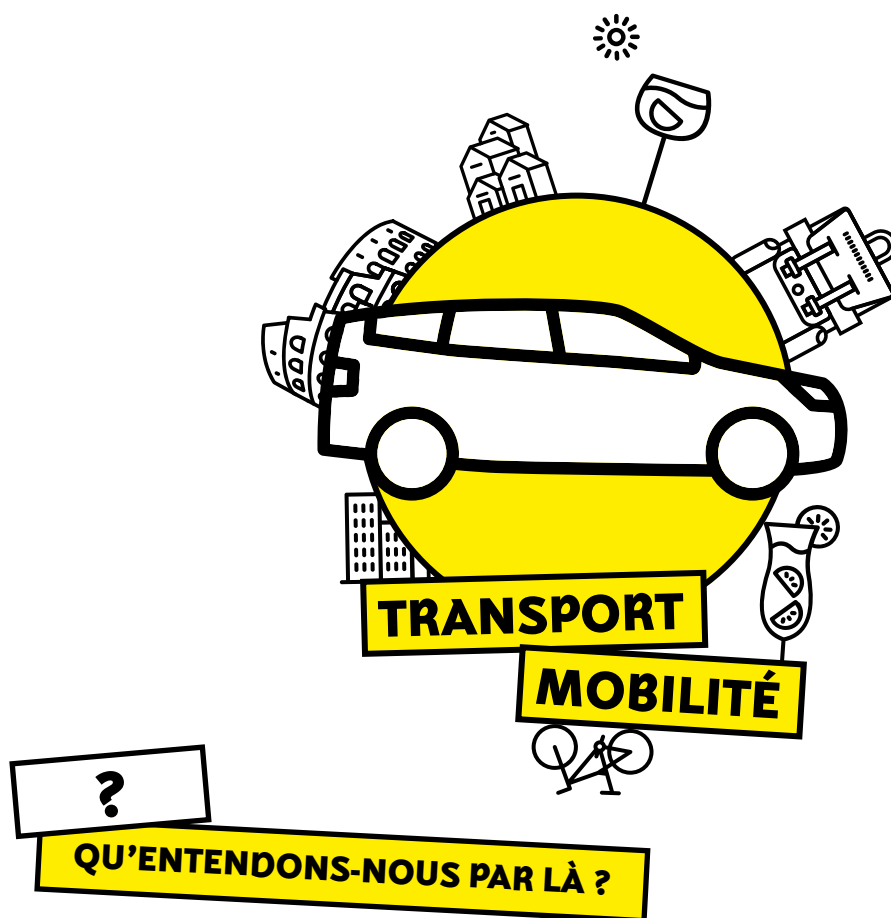
- pouvoir aller à la pêche et à la cueillette et être accompagné
- pouvoir avoir accès à une cuisine
- pouvoir se restaurer rapidement et sainement
- pouvoir apprendre à cuisiner et s'alimenter suivant les saisons
- pouvoir s'alimenter via des producteurs locaux
- pouvoir produire soi-même ses aliments
- pouvoir participer à des repas collectifs
- pouvoir aller au marché

LES EMBRYONS D'IDÉE

En partant des besoins, des pistes de concepts ont été imaginées.

- **NAT RESTO** : un service proposant des activités de pêche, de cueillette et de cuisine à l'extérieur.
- **OPEN BAR** : un bar à cocktail créatif où l'on compose ses boissons et où il n'y a pas de barman.
- **LEARNCOOK** : un restaurant ayant une cuisine partagée avec un cuisinier qui nous donne des tuyaux.
- **OH MON RHÔNE** : service d'apéro et de casse dalle là où je suis (style apéro cheers).
- **LOCABIO** : un service qui nous guide chez les commerçants bio autour de moi.
- **CHEF J'AI FAIM** : un service de cuisine à domicile. Un Cuisinier vient chez vous pour vous mijoter des plats pour la semaine. Grâce à lui vous apprenez tous les trucs et astuces pour bien cuisiner et bien manger !
- **RANDO GOURMANDE** : un parcours de dégustation dans la ville.
- **MANGE COMME UN ROMAIN** : plat typique fait comme à l'époque pain fait avec la farine de blé romain cuit au feu de bois dans le four en terre cuite... Ce lieu est l'étape "obligé" des visiteurs du parcours Rome antique...
- **COURSE POUR TOUS** : un service de cagnotte en commun pour l'achat de courses.
- **CODRIVE** : un service de livraison de courses entre particulier.
- **E-AMAP** : composer son panier AMAP sur internet et se le faire livrer.
- **ÉPICERIE BEAUTÉ** : c'est bien une épicerie où l'on trouve des aliments (avocats, huile d'olive, oeufs, citron, huile de carottes...) mais ici tous les aliments servent à préparer ses soins et cosmétiques bio !
- **MENU PHOTO** : cette galerie permet de choisir où l'on veut manger juste avec la photo du plat qui nous ouvre l'appétit.
- **SUPERMARCHÉ POTAGER** : supermarché où sont cultivés les aliments on les cueille pour se servir.

LA THÉMATIQUE



La thématique mobilité et transport concerne le **déplacement des personnes et des marchandises**. Aujourd'hui, les services y étant associés sont nombreux et concernent tous les moyens de transport possibles sur **terre** (ex : les vélos, les deux roues motorisées, les voitures, les camions, mais aussi les trottinettes, les rollers et voire les chevaux, les ânes, etc.), sur **eau** (ex : bateaux taxis, bateaux de livraison, croisières, etc.) et dans les **airs** (ex : avions, parapentes, ballons dirigeables, montgolfières, etc.). Parallèlement, de **nouvelles tendances** se vulgarisent, entraînant de nouveaux services (ex : l'uberisation, le co-voiturage, le vélo partagé, les vélib, etc.). Ces derniers questionnent d'une certaine façon le **temps d'usage** de l'objet de mobilité (ex : partage, location entre particulier, achat collectif, etc.), le **stockage** (ex : location de place de parking, garage, parking en périphérie, etc.), l'**entretien** (ex : garage participatif, garagiste à domicile, partage de compétence autour de la mécanique, etc.). L'émergence des **nouvelles technologies** donnent aussi aux transports de nouvelles perspectives (ex : drone, voiture autonome, voiture volante, bateau-drone, etc.). Les services de mobilité et de transport de marchandises comme de personnes sont de plus très largement influencés par **les principes du développement durable et les transformations des villes** (ex : fermeture aux voitures de leurs centres, création de piste cyclable, aménagement des fleuves, etc.).

De surcroît, les offres de service de mobilité et de transport devront donc être de plus en plus **coordonnées** et être pensés sous l'angle d'une vision élargie afin de proposer aux usagers des **offres mutualisées** (ex : un touriste prend le train à Avignon pour Arles, puis à Arles, il veut aller au LUMA, comment fait-il, quels services lui proposer à son arrivée en gare ?).

LE DIAGNOSTIC

VIA UNE ANALYSE DOCUMENTAIRE

SITUATION ACTUELLE

ARLES

Arles est une ville avec une situation géographique qui lui procure un fort potentiel d'attractivité. Proche de grandes villes touristiques comme Montpellier, Marseille, Nîmes et Avignon, elle bénéficie de plusieurs possibilités d'entrées telles les routes, chemins de fer et les accès maritime et fluvial. Arles est également une ville piétonne. Ceci pose aujourd'hui quelques problèmes en terme d'organisation et de stationnement pour les habitants. Cette décision s'inscrit aussi dans la volonté de devenir une ville durable de demain privilégiant les modes doux de mobilité.

LES PROBLÈMES

Aujourd'hui, les problèmes identifiés sont le manque de fréquence des transports en commun ainsi que les moyens et les infrastructures de transports peu adaptés à l'accessibilité du centre-ville (ex : parking en périphéries, difficulté pour se garer proche du centre-ville, etc.).

ORIENTATION & AMBITION

- Les canaux et le Rhône pour organiser les écomobilités;
- Développer les modes de mobilité douce par une politique de l'offre;
- Développer les éco-mobilités dans les villages.

LE DIAGNOSTIC

ÉMANANT DES IMMERSIONS

Ce document relate ce que l'on a entendu, vu et écouté. Puis, nous avons validé ou invalidé ces verbatimes et leurs affirmations par une recherche documentaire.

“IL Y A QUELQUES PISTES CYCLABLES QUI S'ARRÊTENT BRUSQUEMENT”

Arles reçoit chaque année entre 1.5 et 2 million de touristes parmi lesquels beaucoup pratiquent le deux roues. (En effet, les cyclotouristes sont estimés au nombre de 300 000 dans les bouches du Rhône). Les paysages alentours sont très riches (parc naturel régional de la Camargue, Parc naturel régional des Alpilles, Réserve national Camargue) et accessibles en terme de temps pour les cyclistes.

“ À PARTIR DE 19H45 LA VILLES EST REPLIÉE SUR ELLE-MÊME ”

Les derniers trains en partance d'Arles pour Marseille sont à 22h15, ceux en partance pour Nîmes se terminent à 19h58, le trafic recommence vers 5h50 du matin.

“ LES MODES DE TRANSPORTS NE SONT PAS ADAPTÉS, ON A DES GROS BUS AVEC PEU DE FRÉQUENCE ”

La ville d'Arles met à disposition 7 lignes de bus régulières (ENVIA) (un passage toute les 30 minutes ou toute les heures sauf le samedi) avec des d'horaires assez variables (en général de 7h à 19h, mais pour d'autres lignes, le trafic peut s'arrêter à 17h). Une navette gratuite va de la gare SNCF jusqu'au musée antique (aller de 14h à 19h toute les 30 minutes, retour de 7h à 19h toute les 30 minutes). Il y a environ 5 passages de bus le dimanche.

“ON MET 45 MINUTES POUR ALLER DU CENTRE-VILLE À TRINQUETAILLE ALORS QUE C'EST À 50 MÈTRES À VOL D'OISEAU.”

Les itinéraires en partant de la gare jusqu'au quartier Trinquetaille annoncent généralement 18 min mais cela dépend de la circulation. Mais à pied effectivement il faut 40 minutes.

“ LORSQUE L'ON VEUT FAIRE DES COURSES EN VILLE LE WEEK-END ON EST OBLIGÉ DE SE DÉPÊCHER CAR LE DERNIER BUS EST À 17H POUR RENTRER CHEZ NOUS.”

La ville d'Arles met à disposition 7 lignes de bus régulières (ENVIA) (un passage toute les 30 minutes ou toute les heures sauf le samedi) avec des d'horaires assez variables (en général de 7h à 19h, mais pour d'autres lignes, le trafic peut s'arrêter à 17h). Une navette gratuite va de la gare SNCF jusqu'au musée antique (aller de 14h à 19h toute les 30 minutes, retour de 7h à 19h toute les 30 minutes). Il y a environ 5 passages de bus le dimanche.

LES MOUVANCES

LISTE NON-EXHAUTIVE



LA CONDUITE AUTONOME

Cela fait six ans que Google travaille sur ce projet et l'entreprise n'est plus seule sur le coup. Audi, Mercedes, Renault, PSA, Ford se limitent encore à la conduite assistée. Tesla en revanche vient d'annoncer son passage à la conduite autonome sur ses modèles. Google semble cependant encore avoir quelques longueurs d'avance sur ce qui pourrait bien devenir la plus grande révolution dans les transports depuis... l'invention de la roue.



UBER & L'UBERISATION

Le fonctionnement d'un service ubérisé comprend : plateforme numérique de mise en relation entre client et prestataire ; la mise en relation immédiate du client et du prestataire, par proximité géographique ; paiement du client à la plateforme qui prélève une commission ; paiement du prestataire par la plateforme ; évaluation croisée du service.



VÉHICULES ÉLECTRIQUES & BIOGAZ

Les ressources en pétrole ne sont pas éternelles c'est pourquoi nous allons vers d'autres solutions moins polluantes aussi. Les voitures électriques et le biogaz qui fait déjà rouler les bus de Stockholm. Ce biogaz est produit grâce aux déjections des habitants de la ville qui sont traitées afin de produire du méthane.



LA MOBILITÉ FLUVIALE & URBAINE

Les fleuves urbains apparaissent comme des nouveaux espaces de mobilité en ville. Des projets de taxis flottants ou de bateaux drones sont en train d'être implantés dans certaines villes comme Paris avec le projet Sea Bubbles.



LES TRANSPORTS VOLANTS

Imaginez un monde où siffler un avion serait aussi simple que heler un taxi. Maintenant faites travailler votre imagination. Supprimez le pilote, rendez l'engin complètement automatique et autonome, et vous obtenez une voiture équipée d'ailes rétractables, le projet fou de Juraj Vaculik, PDG de la société slovaque Aeromobil.



LES DRONES

En Europe, l'entreprise de transport DHL vient d'effectuer une batterie de tests prometteurs dans les Alpes bavaroises. Pendant une semaine, un drone a ravitaillé en matériel une station de ski dans des conditions météo parfois difficiles. Ces tests montrent clairement que la livraison par drone est désormais techniquement possible. Les drones taxis seront bientôt une réalité.

LA LISTE DES BESOINS

C'est à partir des personnas que les groupes de travail ont identifié des besoins. Ces derniers vous sont présentés ci-dessous



Herttman, 57 ans

C'est un touriste qui débarque de la croisière. Il a 2h15 de temps libre pour voir la ville et ramener un souvenir.

- pouvoir être alerté du départ de la croisière.
- pouvoir trouver rapidement des objets-souvenirs à ramener.
- pouvoir découvrir Arles hors les sentiers battus.
- pouvoir visiter Arles et ses alentours avec des locaux
- pouvoir dans un temps limité voir les principaux lieux d'Arles et avoir le sentiment de ne rien avoir manqué.



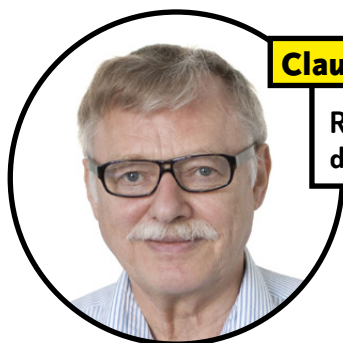
Sandrine, 36 ans

Sandrine vient une semaine en résidence pour travailler au LUMA, elle loge au César et aura son week-end de libre.

- pouvoir avoir un moyen de mobilité par son hotel.
- pouvoir se déplacer en groupe en camargue et aux alentours d'Arles.
- pouvoir accès à différents moyens de locomotion suivant l'organisation de son séjour à arles
- pouvoir suivant son point d'arrivée à Arles (gares, lieu de covoiturage, parking en périphérie) avoir accès à un moyen mobilité.
- pouvoir stationner librement
- pouvoir utiliser l'espace fluvial
- pouvoir se déplacer à vélo
- pouvoir me déplacer facilement en soirée
- pouvoir venir par les airs à Arles
- pouvoir découvrir la camargue avec des moyens de mobilité hors du commun

LA LISTE DES BESOINS

C'est à partir des personnas que les groupes de travail ont identifié des besoins. Ces derniers vous sont présentés ci-dessous



Claude, 72 ans

Retraité, Claude aime aller au marché. C'est son plaisir de toujours, mais il peine de plus en plus à se déplacer.

- pouvoir louer un moyen de mobilité adapté à ma situation
- pouvoir acheter et me faire porter mes affaires.
- pouvoir faire appel à un service de livraison de courses à domicile
- pouvoir solliciter mes voisins pour me déplacer
- pouvoir avoir une aide pour faire le trajet marché-domicile



Pascal, 42 ans

Pour ce père de 3 enfants, les mercredis sont souvent synonymes de galère. Il doit aller faire des courses, amener ses deux grands au foot et la petite à l'atelier poterie.

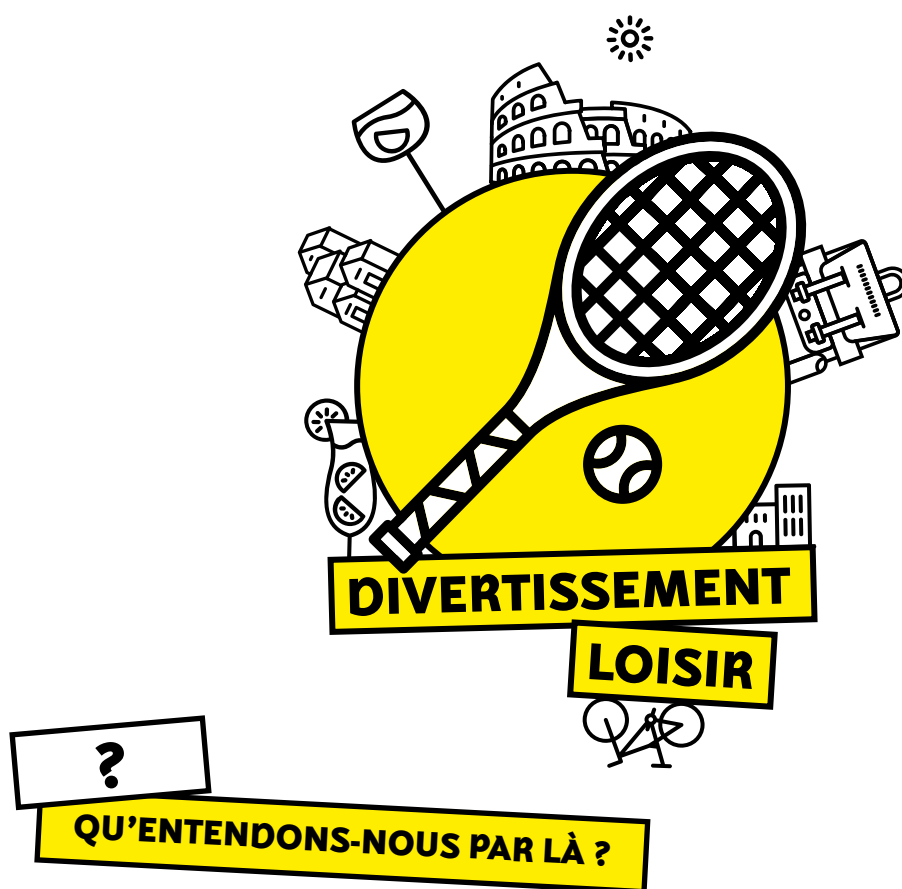
- pouvoir se débarrasser des corvées du quotidien.
- pouvoir se libérer des contraintes de déplacement lié aux activités des enfants.

LES EMBRYONS D'IDÉE

En partant des besoins, des pistes de concepts ont été imaginées.

- **LA CARRIOLE** : une boutique "souvenir" proche des lieux d'arrivées et départ des touristes.
- **CAPITAINE AD HOC** : un service de location de transport adapté à ma destination, mon temps, ma forme physique.
- **DOMI-PANIER** : un service d'achat sur internet de produit des commerçants du marché et comprenant la livraison à domicile.
- **GO-BAMBINO** : service de transport spécialisé pour les enfants
- **SHERPA** : un service de portage d'objets permettant d'acheter dans différentes boutiques et de se faire livrer les achats là où ça vous arrange.
- **VÉLO-PARCUS** : un service de garage à vélo pour les hôtels et autre structure voulant proposer un service de location de vélo mais n'ayant pas les infrastructures pour.
- **LE BOUILLEUR DE CRU** : un service de vente à domicile de produits frais.
- **COCOTAXI** : un service de transport collectif pour activités diverses (La navette foot et GRS ramasse chez eux ou à des point de rdv définit les enfants qui ont une activité sportive le mercredi après-midi).
- **AUTOK** : un service de navettes de transport automatique et autonome qui récupère les gens qui se sont géolocalisés et ont commandé une autoK.

LA THÉMATIQUE



Par loisir et divertissement, nous entendons l'ensemble des activités permettant de **passer un bon moment** seul, à plusieurs, en famille, en couple, en groupe, avec des enfants, etc. Cela concerne à la fois **les divertissements culturels** (ex : visite de musée, découverte d'un patrimoine local, exploration de la faune et de la flore d'un PNR, etc.), **les sorties festives** (ex : boire un verre en bar, voir un concert, aller à une soirée, assister à un événement comme les férias, etc.), **les jeux** (ex : bowling, escape game, partie de foot, jeux de rôle grandeur nature, après-midi jeux de société, etc.) et **les moments de calme et de détente** (ex : immersion en pleine nature, balade en barque sur le Rhône, hammam, etc.). Cette thématique induit de prendre en compte **les ressources locales** que proposent le territoire d'Arles en vue de s'en servir comme potentiel support d'activités, d'utiliser **le numérique** comme nouvel outil de loisir, de s'imprégner des **grandes tendances** et de ce qui se fait ailleurs en terme de divertissement et de **nouveaux loisirs** afin de voir ce qui pourrait être implanté à Arles.

LE DIAGNOSTIC

VIA UNE ANALYSE DOCUMENTAIRE

SITUATION ACTUELLE

ARLES

Arles est une ville à deux vitesses en terme d'animation et de divertissement voir de dynamisme. On peut distinguer deux périodes, celles d'été et d'hiver. Cette dernière est marquée par un ensemble de commerces fermés, un manque d'évènements culturels et une sorte de mollesse globale de la ville. Puis il y a l'été qui est marquée par nombreux évènements, la réouverture des commerces du centre et l'arrivée des touristes. Arles connaît en outre un manque de lieux de divertissement et de rencontre, excepté quelques bars et le Pub. Les possibilités d'activités en soirée sont ainsi très limitées.

VILLE ASSOCIATIVE

Arles apparaît cependant comme une ville associative comptant de nombreuses associations (environ 1200) et structures d'accueil culturelles et de loisirs : 1 Médiathèque « Espace Van Gogh »; 1 bibliothèque décentralisée dans le quartier de Barriol; 1 Média-bus; 6 centres de loisirs (dont 2 en ville, 3 à Raphèle, Salin de Giraud et as-Thibert et 1 à Fontvieille); 1 « Club jeune » dédié aux 14-17 ans en quartiers; des foyers clubs à l'attention des personnes âgées et de nombreuses actions éducatives et sportives (CAPEAC : développement de l'éducation artistique et culturelle).

VILLE CRÉATIVE

Arles est aussi une ville créative de par ses musées, ses projets et ses évènements (ex : les rencontres de la photographie d'Arles, fondation LUMA, RIP, École Nationale Supérieure de Photographie, fondation Van Gogh, etc.).

VILLE NATURE

Le PNR de Camargue apparaît comme une ressource et un support au loisir et au divertissement pour Arles, siège de nombreuses animations (ex : balade à cheval, rando, balade à vélo, etc.).

ORIENTATION & AMBITION

- Valorisation du patrimoine local, naturel et historique;
- Favoriser les lieux d'animation et de rencontre intergénérationnelle.

LE DIAGNOSTIC

ÉMANANT DES IMMERSIONS

Ce document relate ce que l'on a entendu, vu et écouté. Puis, nous avons validé ou invalidé ces verbatimes et leurs affirmations par une recherche documentaire.

“ IL Y A PLEIN D’ACTIVITÉS ET D’ÉVÈNEMENTS DURANT L’ÉTÉ À ARLES”

“IL NE FAUT PAS VOIR LES BARS DE NUITS COMME DES LIEUX DE DÉBAUCHES. C’EST LÀ OÙ DES AMITIÉS SE CRÉES, OÙ NAISSENT DES PROJETS !”

Il y a 1 bar et 6 cafés à Arles, le Paddy Mullins est le seul bar ouvert après 19h, il ferme à 00h30 en semaine et à 1h30 le week-end. Il propose également des soirées concerts et jeux de société. Il y a une discothèque et 22 lieux qui proposent des spectacles (concerts, théâtre, cinéma...).

“TU T’ENNUIES, TU VAS EN CAMARGUE ET T’ES CONTENT”

800 000 touristes ont fréquenté le PNR de Camargue en 2013, et y ont passé 3,2 millions de de nuitées (57 % sur Arles), ce qui représente 210 millions d’euros injectés dans l’économie locale. On recense 4,7millions d’excursionnistes et on estime à 65€ le montant des dépenses journalières par touriste.

“ ÇA NE LES INTÉRESSENT MÊME PAS DE SORTIR LES JEUNES. MON FILS, IL RESTE ENFERMÉ À JOUER À LA CONSOLE.”

Le jeux vidéo est un marché qui a pris énormément d’ampleur. De plus on ne joue plus au jeux comme avant les jeux sont en réseau, sur différents supports (casque de réalité virtuelle, smartphone...). Arles ne possède pas de salle de jeu ou cyber elle accueille pendant l’évènement de tournois de Esport.

“J’AIMERAI BIEN UN CINÉMA, UN VRAI.”

Arles est doté de trois cinémas en centre-ville le Capitole, le Fémina et le Méjan. Les deux premiers cinémas proposes des petites salles avec une programmation de films d’auteur et le dernier une programmation plus larges avec une grande salle.

“ON N’A PAS D’ENDROIT À NOUS.”

Une aire de multi-glisse a été aménagée en centre ville en concertation avec les jeunes arlésiens. Cet espace de plus de 200 mètres carrés reproduit le mobilier urbain. Malheureusement, le projet a été plus ambitieux que satisfaisant, un groupe facebook pour améliorer le dit skatepark a même été créé par de jeunes arlésiens. Les jeunes se retrouvent donc le week-end au kiosque en face de l’office du tourisme lorsqu’ils veulent se rassembler plutôt qu’au skatepark qui se trouve à proximité.

“ ARLES C’EST UN PEU UNE VILLE D’ARTISTE”

Arles accueille des projets, des structures et des événements d’ampleur régionale et nationale (fondation LUMA, RIP, École Nationale Supérieure de Photographie, fondation Van Gogh), sur lesquels la commune a su capitaliser. Des filières universitaires et économiques complémentaires des territoires voisins seraient garantes de l’inscription du territoire dans le paysage économique méditerranéen. Ces filières peuvent être celles déjà identifiées telles que le numériques, la photographie ou la culture au sens large. Cela peut également porter sur l’innovation dans la navigation fluviale, sur le journalisme numérique et l’évènementiel. Croiser patrimoine et numérique permettrait également la reconstitution de sites antiques en 3D et en réalité augmentée pouvant ainsi être une plus-value sur le tourisme.

LES MOUVANCES

LISTE NON-EXHAUTIVE



LA RÉALITÉ VIRTUELLE

La réalité virtuelle, qui s'apparente à faire vivre une expérience sensorielle dans un environnement créé numériquement, est le nouvel Eldorado du secteur du loisir et du divertissement comme en témoigne de nombreux projets en cours comme «the Void».



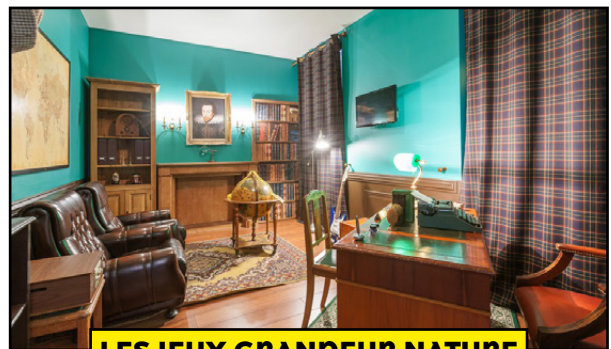
LA RÉALITÉ AUGMENTÉE

La réalité augmentée est la superposition de la réalité et d'éléments (sons, images 2D, 3D, vidéos, etc.) calculés par un système informatique en temps réel. Le patrimoine peut être ainsi montré sous un nouvel angle comme en témoigne par exemple l'application «Balade en vallée de Batsurguère» qui permet à l'utilisateur de découvrir la région sous un angle inédit grâce à sa technologie de réalité augmentée géolocalisée.



LE BURSICRAFT & LA NATURE

Le Bushcraft signifie littéralement l'artisanat de la brousse. Il ambitionne le réapprentissage d'une vie prospère avec la nature, ainsi que l'acquisition de compétences plus ou moins anciennes pour y parvenir. Ce concept donne lieu à un divertissement d'un nouveau genre permettant de vivre une expérience sauvage et naturelle.



LES JEUX GRANDEUR NATURE

Ce type de jeu consiste la plupart du temps à parvenir à résoudre un défi ou s'échapper d'un lieu. Ces derniers se passent dans un environnement réel ayant un décor immersif. Ce concept est en plein boom comme en témoigne l'émergence en France de nombreux escape-games.



LES ANIMAUX

Les animaux séduisent toujours autant les petits comme les grands. De plus en plus de ferme pédagogiques, d'élevages d'animaux peu-communs ou encore de bars à chat ou autre apparaissent en France afin de répondre à une demande croissante notamment des citadins.

LA LISTE DES BESOINS

C'est à partir des personnas que les groupes de travail ont identifié des besoins. Ces derniers vous sont présentés ci-dessous



Noah, 12 ans

C'est samedi et il fête son anniversaire avec 7 copains et copines

- pouvoir organiser facilement un anniversaire
- pouvoir jouer aux jeux vidéo en groupe
- pouvoir s'amuser en toute liberté
- pouvoir jouer à un jeu grandeur nature dans arles
- pouvoir jouer aux romains



Cécile, 20 ans

On est jeudi 15H00 et sa semaine de partiel est terminée, elle décide de décompresser et de fêter ça avec ses deux meilleures amies.

- pouvoir jouer et s'amuser en formant des groupes
- pouvoir faire la fête à pas d'heure
- pouvoir trouver les zones agréables à Arles
- pouvoir rencontrer et discuter avec des gens
- pouvoir avoir un espace 100% numérique
- pouvoir se reposer et avoir accès à des transats et autre objet favorable à un moment de détente



Pierre, 48 ans

Chaque été, Pierre, sa femme et son enfant de 15 ans viennent passer le mois d'Août à Arles.

- pouvoir jouer manger et dormir lors d'une journée organisée
- pouvoir se délester de ses enfants pour une journée ou une après-midi
- pouvoir faire des animations en relation avec le patrimoine d'Arles
- pouvoir via le numérique découvrir la ville autrement
- pouvoir se reposer en famille
- pouvoir s'amuser et se divertir suivant des animations tournant autour de la romanité

LA LISTE DES BESOINS

C'est à partir des personnas que les groupes de travail ont identifié des besoins. Ces derniers vous sont présentés ci-dessous



Michel, 57 ans

On est Mercredi matin, Michel aime partager cette matinée en allant faire un tour au centre avec son père qui habite Trinquetaille.

- pouvoir louer et jouer à des jeux dans les différents jardins d'Arles
- pouvoir se divertir sur le Rhône
- pouvoir trouver les zones agréables à Arles
- pouvoir se reposer en famille
- pouvoir se reposer et avoir accès à des transats et autre objet favorable à un moment de détente



Sabine, 62 ans

Retraitée et mère de famille divorcée, Sabine a deux enfants partis vivre à l'étranger. Elle habite un studio en plein centre.

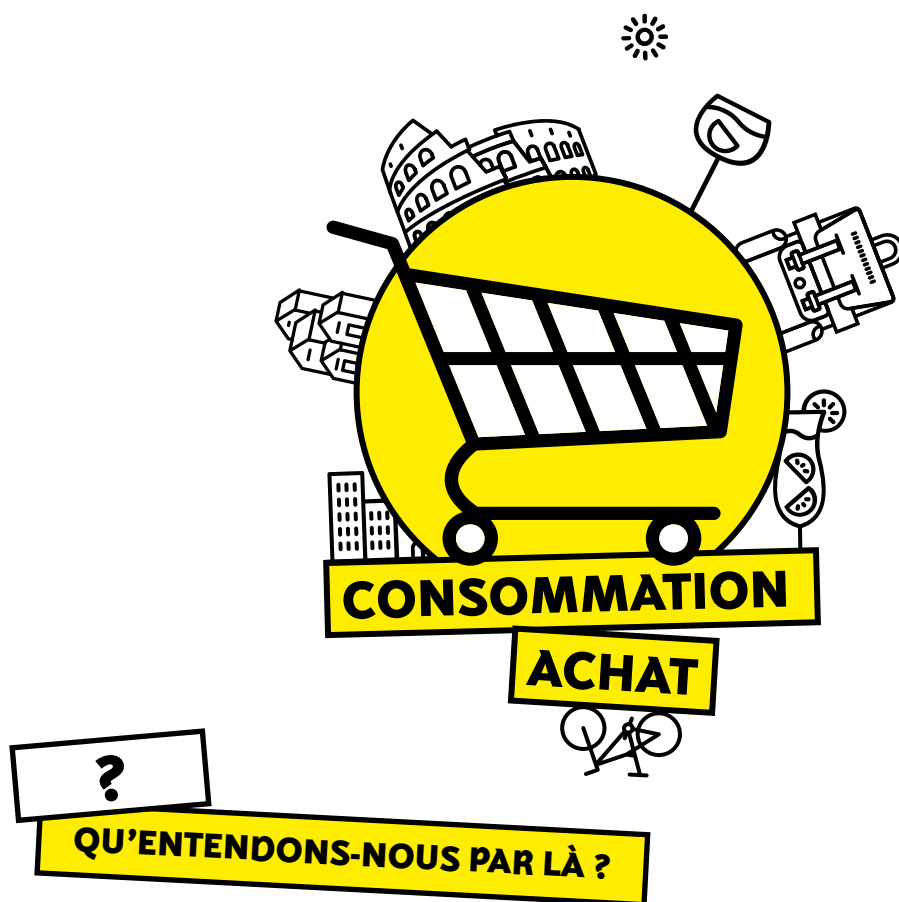
- pouvoir organiser des évènements
- pouvoir jouer à un jeu grandeur nature dans arles
- pouvoir rencontrer et discuter avec des gens
- pouvoir jouer et s'amuser en formant des groupes
- pouvoir organiser des évènements
- pouvoir trouver de l'animation pour ses petits enfants
- pouvoir trouver des activités pour occuper son temps

LES EMBRYONS D'IDÉE

En partant des besoins, des pistes de concepts ont été imaginées.

- **ACTIGÉNÉ** : un service proposant des activités à faire avec ses petits enfants, suivant l'âge des enfants, le budget, la période.
- **DANYÂGE** : un service d'animation pour un retraité ou un groupe proposant toutes les semaines des activités à faire ensemble.
- **MAMY DISPO** : un service permettant aux retraités de rendre des services aux parents.
- **CHILDROOM** : un escape game pour enfant
- **PLAYPLACE** : service permettant de louer entre particulier un salon ou une salle de jeu, d'une après-midi pour se retrouver avec ses copains.
- **LES DÉCONSIGNES** : un service proposant des coffres dans des endroits propices à la détente de la ville. Vous payez avec votre smartphone pour déverrouiller le coffre et profiter de son contenu (transat, Casque musique HQ, ceinture massante boissons fraîches...).
- **CINÉ BOX** : Toute petites salles privatisée pour profiter d'un film entre amis. La particularité est qu'on peut voir des films qui ne sont plus à l'affiche en qualité cinéma.
- **LE BAR DIGITAL** : c'est un bar où règne le numérique commande des boissons, paiement, table forum, discussion chat, statistiques fréquentation / consommation / clients...
- **JEUX SUR RHÔNE** : activités aquatiques sur le fleuve.
- **SOUS LE RHÔNE** : découvrir l'histoire d'Arles sous une visite aquatique.
- **DISCOTHÈQUE FLOTTANTES** : des salles flottantes pour passer des soirées entre amis
- **ARÈNES EN FOLIE** : installation éphémère dans les arènes proposant diverses activités toute au long de l'année.

LA THÉMATIQUE



On entend par Achat et consommation, tout ce que qui concerne l'**achat de biens et la consommation de services**. Ceci induit de questionner à la fois **les modes productions** (ex : l'artisanat, la production via les nouvelles technologies, la production délocalisée, etc.), **les matières utilisées** (ex : matière naturelle, matière recyclée, matière innovante, etc.), **les produits fabriqués et vendus** (ex : objets décoratifs, objets du quotidien, objets technologiques, objets spécialisés, etc.) et **les canaux de vente** (ex : boutiques spécialisées, grandes surfaces, canaux de vente mutualisés, webshop, etc.). Pour ce qui concerne **la consommation de prestation de service**, cette notion est plus complexe à définir et concerne l'ensemble des **prestations permettant de transformer des biens** (ex : service de rénovation, service d'installation d'un mobilier, etc.), de **réparer des artefacts** (ex : atelier de réparation, service de partage de savoir-faire, etc.) de **concevoir** (ex : service de production d'objets personnalisés, atelier de fabrication collectif, atelier de bricolage, etc.) et d'**acheter autrement ces objets** (ex : monnaie locale, carte de fidélité, labellisation locale, etc.).

LE DIAGNOSTIC

VIA UNE ANALYSE DOCUMENTAIRE

SITUATION ACTUELLE

ARLES

Le premier pôle commercial d'Arles est le centre commercial Géant situé dans la zone de Fourchon. Il capte 35 % de la consommation des ménages suivi par le centre-ville avec 17 % de la consommation. Géant Casino est également le plus grand employeur du commerce sur la commune avec un effectif de 185 salariés. Il est également à noter qu'une forte part de la fonction commerciale arlésienne est liée au tourisme. Une des autres problématiques que peut rencontrer la consommation en centre ville d'Arles est sa localisation. En effet, Arles est à 20 min de Nîmes et 30 min d'Avignon. Sa proximité avec les villes voisines incite sa population à aller faire son shopping à l'extérieur, dans les grandes enseignes ou les boutiques moins chères qu'en centre-ville. Arles comporte de nombreux commerces possédant des offres essentiellement touristiques et ouvrant durant la période estivale. Ceci génère un effet négatif sur le dynamisme de la ville. Le centre ville d'Arles compte cependant 192 adresses de boutique (ex : librairies, magasins, boutiques de souvenirs, animaleries, etc.).

ORIENTATION & AMBITION

- Développer l'immobilier au profit de toutes les filières économiques;
- Redynamiser les portes commerciales de la ville;
- Mobiliser des espaces pour l'activité économique..

LE DIAGNOSTIC

ÉMANANT DES IMMERSIONS

Ce document relate ce que l'on a entendu, vu et écouté. Puis, nous avons validé ou invalidé ces verbatimes et leurs affirmations par une recherche documentaire.

“ON EST ENCERCLÉ DE GRANDES SURFACES ”

Arles est entouré de grandes surfaces Intermarché, E.Leclerc, Géant Casino, Monoprix. Cela a pour effet de faire sortir les habitants du centre et ne pas faire rentrer dans le centre les péri-citadins.

“JE VAIS ACHETER MES FRINGUES À NÎMES OU À AVIGNON ”

Arles est à 20 min de Nîmes, 30 min d'Avignon, sa proximité avec les villes voisines fait que sa population préfère aller faire son shopping à l'extérieur dans des grandes enseignes ou des boutiques moins chers qu'en centre-ville.

“JE VOUDRAIS MIEUX CONSOMMER MAIS JE TRAVAILLE LES JOURS DE MARCHÉ ET IL Y A TRÈS PEU D'OFFRE EN TERME DE COMMERCE DE PROXIMITÉ”

Arles accueille deux jours par semaine le marché, le mercredi et le samedi. Celui du samedi étant plus important, il s'étend sur plus de 1,5 km. Les grandes surfaces offrent des horaires d'ouvertures plus larges.

“LES PETITES BOUTIQUES DU CENTRE NE SONT PAS ADAPTÉES À MON PORTEFEUILLE...”

Les habitants du territoire qui appartiennent majoritairement à des catégories socio-professionnelles Employés et Ouvriers ont des revenus modestes qui limitent leur pouvoir d'achat. En effet, le revenu net moyen déclaré est en dessous de celui du département et de la France, et plus de la moitié des foyers fiscaux ne sont pas imposables. A cela s'ajoute un fort taux de chômage : 14% au 2ème trimestre 2014, soit 3,3 points de plus qu'au niveau de la région.

“LE LUNDI JE SUIS DANS UNE VILLE FANTÔME, IL N'Y A PAS UN COMMERÇANT D'OUVERT”

La ville d'Arles compte 148 restaurants dont deux étoilés par le guide michelin (57 font de la cuisine française, 25 de la cuisine française régionale, 16 de la cuisine du monde, 30 font de la restauration rapide et 19 sont spécialisés (bio, fruits de mer, huîtres, viandes...)

LES MOUVANCES

LISTE NON-EXHAUTIVE



L'ARTISANAT 2.0

L'artisanat 2.0 représente un artisanat utilisant les outils numériques pour diversifier ses canaux de vente via internet mais aussi trouver de nouveaux produits à faire via les nouvelles technologies de production accessibles pour les petites entreprises et présentes dans des lieux comme les fablab (imprimant 3D, Découpe laser, Fraiseuse numérique, etc.).



L'INTERNET & LA CONSOMMATION

Les chiffres du commerce en ligne donnent le tournis. En 2016, les Français ont dépensé 72 milliards d'euros sur le Web, en hausse de 14,6 % sur un an. 1,03 milliard de transactions en ligne ont été effectuées, soit l'équivalent de trente-trois commandes par seconde, en progression de 23 % selon les données publiées par la Fédération de l'e-commerce et de la vente à distance (Fevad).



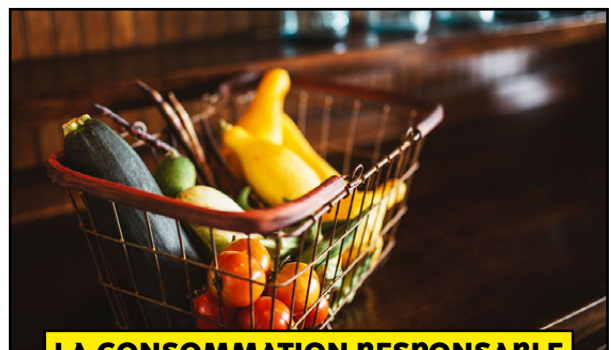
LA SECONDE MAIN

La seconde main c'est avant tout la réutilisation d'un objet qui sans cette action serait en fin de vie. Par leurs activités orientées en économie sociale, les ressourceries et les emmaüs sont des acteurs importants de ce marché.



LE COLLECTIF & LE COLLABORATIF

Véritable recette anti-crise, l'économie collaborative prend une ampleur incroyable dans de nombreux pays, dont la France. Partage de logements et de voitures, trocs et prêts low cost... Des start-up fleurissent dans tous les secteurs afin de favoriser les échanges entre particuliers.

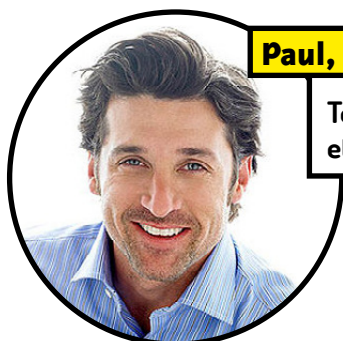


LA CONSOMMATION RESPONSABLE

Hausse spectaculaire des ventes de produits bio et de produits équitables, consolidation et structuration du marché de la consommation collaborative, attachement au local et au Made in France, sont tant de facteurs qui montrent que la consommation dite responsable est en croissance.

LA LISTE DES BESOINS

C'est à partir des personnas que les groupes de travail ont identifié des besoins. Ces derniers vous sont présentés ci-dessous



Paul, 42 ans

Touriste français qui ne veut pas tomber dans les "pièges à touristes" et qui veut ramener des souvenirs chez lui à partager avec ses amis.

- pouvoir acheter du local
- pouvoir rassembler mes achats
- pouvoir continuer à consommer Arles de l'étranger
- pouvoir savoir quoi acheter
- pouvoir me faire conseiller, être sûr de ce que j'achète



Margot, 23 ans

Étudiante elle n'a pas cours le lundi elle décide avec ses copines d'en profiter pour aller flâner en ville, faire du shopping dans le centre.

- pouvoir faire du shopping la nuit
- pouvoir rentrer dans les boutiques hors horaires d'ouvertures
- pouvoir consommer dans les endroits agréables de la ville



Kevin, 37 ans

Il est au RSA et souhaite offrir à sa fille de 13 ans des habits. Il doit jongler entre les envies de sa fille et ce que contient son porte-monnaie

- pouvoir acheter de produits moins cher
- pouvoir acheter des grandes marques
- pouvoir acheter de la seconde main
- pouvoir profiter de la consommation collective
- pouvoir recycler mes produits

LA LISTE DES BESOINS

C'est à partir des personnas que les groupes de travail ont identifié des besoins. Ces derniers vous sont présentés ci-dessous



Monique, 47 ans

Elle travaille à Aix-en-Provence, elle finit sa journée à 18h30. Elle souhaite faire les soldes car elle a repéré trois fringues dans les boutiques du centre.

- pouvoir acheter sur le net
- pouvoir me faire livrer mes achats
- pouvoir faire du shopping la nuit
- pouvoir rentrer dans les boutiques hors horaires d'ouvertures



Stéphanie, 28 ans

Ses copines amatrices d'art et de culture lui propose de venir au festival de la photographie, elles ont un pass 1 journée. Même si elle aime bien la photo, Stéphanie aimerait aussi en profiter pour faire du shopping.

- pouvoir récupérer mes achats dans des consignes
- pouvoir faire des achats sans les porter sur moi
- pouvoir acheter des grandes marques
- pouvoir acheter du local
- pouvoir partager mon addition

LES EMBRYONS D'IDÉE

En partant des besoins, des pistes de concepts ont été imaginées.

- **LA BOÎTE À SOUVENIRS** : un distributeur de souvenirs ouvert 24/24
- **LE MAGASIN CAMÉLÉON** : une boutique de vêtement qui le soir venue se transforme en un bar mais dans lequel on peut encore acheter ses habits.
- **LOCA- 3D** : un service de location de lunettes de réalité augmentée pour visiter la ville. Elles nous permettent de voir de l'information spécialisée sur les boutiques et produits.
- **MADE IN ARLES** : un label Made in Arles certifiant les produits locaux.
- **E-SHOP LOCAL** : une boutique en ligne rassemblant tous les articles des boutiques du centre. On fait sa liste d'envies puis cela nous envoie sur notre smartphone le parcours avec les boutiques dans lesquelles sont les vêtements que l'on a repérés.
- **LES MAGASINS AUTONOMES** : Des boutiques qui les jours fériés, week-end et vacances sont ouvertes et fonctionnent sans personnel.
- **MON AMI COMMERÇANT** : Ticket de réduction valable la journée pour un autre commerçant délivré par un commerçant "ami".
- **BATEAUX BOUTIQUE** : cargo transportant des conteneurs réaménagés en boutiques.



Un projet animé et exécuté par

étrangeOrdinaire

etrangeordinaire.fr



EUREKA

ARLES